



XA10P-2CR

XA10P-1LI

Désignation

Kit d'accrochage distal

- | | |
|--|--------------|
| ☞ XA10P-1LI : accrochage distal à plongeur lisse | Poids : 96 g |
| ☞ XA10P-1CR : accrochage distal à plongeur crémaillère | Poids : 74 g |
| ☞ XA10P-2CR : accrochage distal à plongeur crémaillère | Poids : 78 g |

Destination

Dispositif assurant la liaison entre manchon et emboîture pour la fabrication de prothèses endosquelettiques du membre inférieur (tibiale et fémorale).

Compatibilités

Plongeur crémaillère rallongé XA10P-2CR01L, pour accrochage XA10P-1CR et XA10P-2CR.



XA10P-1LI10



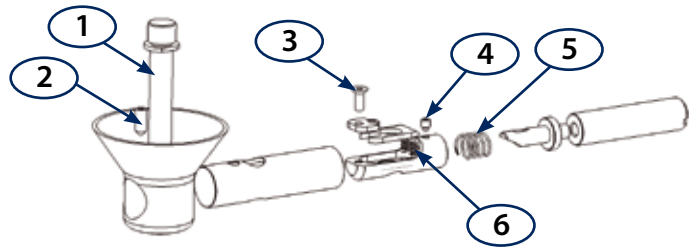
XA10P-2CR01L



XA10P-1LI11

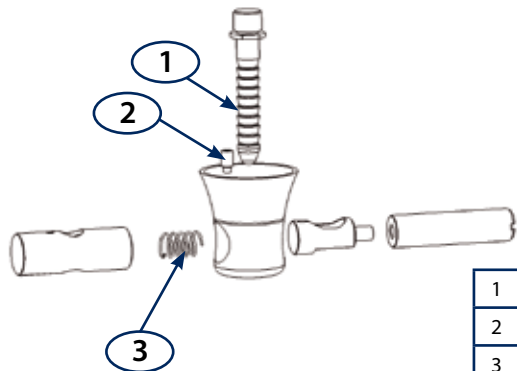
Pièces détachées

XA10P-2LI



1	Plongeur lisse	XA10P-LI04
2	Vis six ans bout pointeau	V03PI-0410
3	Vis FHC	V05I-0308
4	Vis bout téton	V03TI-0304
5	Ressort de compression	V72CI-863063105
6	Ressort de compression	V72CI-27502549

XA10P-1CR / XA10P-2CR



1	Plongeur crémaillère	XA10P-2CR01
2	Vis bout téton	V03TI-0408
3	Ressort de compression	V72CI-863063135

Conseil de mise en place par thermoformage (emboîture test)

- Démontez le poussoir et le remplacez par le bouchon XA10P-1LI11
- Remplacez le plongeur par la pointe XA10P-1LI10 (pointe vers le positif)
- Placez le mécanisme à l'emplacement voulu, verrouillez sa position avec le positif à l'aide de la pointe XA10P-1LI10
- Thermoformer
- Découpez le thermo à l'emplacement du bouchon puis retirez celui-ci
- Retirez le bouchon et le remplacez par l'axe de déclenchement
- Pour une utilisation définitive, nous préconisons le collage du mécanisme sur l'emboîture

Conseil de mise en place par stratification

- Démontez le poussoir et le remplacez par le bouchon XA10P-1LI11
- Remplacez le plongeur par la pointe XA10P-1LI10 (pointe vers le positif)
- Placez le mécanisme à l'emplacement voulu, verrouillez sa position avec le positif à l'aide de la pointe XA10P-1LI10
- Isoler le positif avec un sac PVA (Réf. : W56 ou W56R) et mettre sous vide
- Enfiler un aller-retour de tissu polyamide (Réf. : W54-25) ou 2 gaines polyamide (Réf. : W54-G01)
- Poser un ou plusieurs lès de tissu carbone (Réf. : W57SE ou W57TA) pour couvrir la surface du positif
- Enlever un aller-retour de tissu polyamide ou 2 gaines polyamide pour la finition
- Utiliser un lien et serrer les tissus autour du plongeur
- Recouvrir l'ensemble d'un sac PVA (Réf. : W56) et procéder à l'injection de la résine (Réf. : W0905) sous vide
- Fermer le sac PVA avant la fin de la prise de la résine
- Après la prise complète de la résine, découper et retirer le bouchon
- Retirer le bouchon et le remplacez par l'axe de déclenchement
- Dévisser la vis de maintien de l'axe de la cupule, puis le retirer par la découpe précédemment effectuée
- Retirer la cupule, puis faire la finition de l'emboîture
- Pour le remontage de l'ensemble, nous préconisons de coller le système plongeur à l'emboîture

Restriction d'utilisation / Précautions d'emploi

- L'accrochage distal doit être utilisé suivant l'appréciation de l'orthoprothésiste agréé et en fonction du patient à appareiller
- La maintenance du produit reste à l'appréciation de l'orthoprothésiste selon le cadre d'utilisation
- L'assemblage et l'ajustage doivent être effectués par un personnel qualifié

Entretien / Stockage

- Stocker le produit à l'abri de l'humidité et dans son emballage d'origine (sur lequel est inscrit son numéro de lot)
- La fréquence des visites de contrôle de l'appareil reste à l'appréciation de l'orthoprothésiste en fonction du patient à appareiller
- Nettoyer le produit avec un chiffon humide

Garantie

La garantie est valable 1 an pour une utilisation conforme aux instructions du fabricant à partir de la date d'achat du produit

NB : Pour toutes réclamations veuillez joindre un formulaire de retour dûment complété, tout formulaire incomplet ne pourra être traité.

Marquage CE

Groupe G2M déclare, en sa qualité de distributeur, que toutes ses pièces sont conformes à la directive 2007/47/CE.